

GSM МОДЕМ

GSM Модем для системы PowerMax+



Visonic®

Инструкция по установке

1. ВВЕДЕНИЕ

GSM модем позволяет PowerMax+ работать в сотовой сети. Характеристики GSM модема следующие:

- A. Быстрый обмен данными с PowerMax+ через GSM модем.
- B. Рассылка SMS и голосовых сообщений на частные телефоны.
- C. Сообщение с центральной станцией (SIA, Contact ID формат).
- D. Работает как местная телефонная подстанция (telephone line backup) для PowerMax+, как выделенная линия связи или как единственный телефонный канал.
- E. Рассылка SMS сообщений на центральную станцию.
- F. Двусторонняя голосовая связь между пользователем телефона и пользователем PowerMax+.
- G. Дистанционная постановка на охрану с PowerMax+.
- H. Дистанционная включение домашних приборов.
- I. Дистанционный мониторинг PowerMax+ (состояние, блокировка).
- J. Позволяет звонить PowerMax+ одиночным набором (нет необходимости набирать, поднимите трубку и нажмите redial/повтор).
- K. Тамперная защита и защита от разъединения.

На данном приборе есть следующие световые диоды-LED (смотри рис. 1):

A. Световой диод питания LED (красный):

Вид света	Состояние
Непрерывный	Питание есть
Мигает 1 с/с	Нет питания (но уровень зарядки аккумулятора высокий)
Мигает 4 с/с	Низкий уровень зарядки аккумулятора

B. Светодиод сообщений LED (зеленый):

Вид света	Состояние
Мигает медленно	GSM модем в сети GSM

Вид света	Состояние
Мигает часто	Модем в режиме передачи.

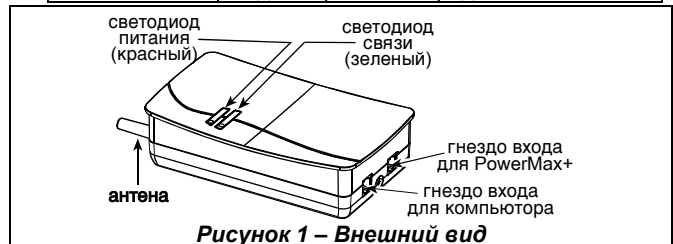


Рисунок 1 – Внешний вид

GSM модем включает GSM сотовый модем, аккумулятор и тамперный датчик.

Аккумулятор GSM модема заряжается от PowerMax+ или от источника переменного тока AC.

Когда телефонная линия PowerMax+ разъединена, PowerMax+ использует GSM модем вместо постоянной телефонной системы, в соответствии с целями GSM (более подробно смотри руководство по установке PowerMax+, 4.6). GSM модем и PowerMax+ периодически проверяют связь между собой. Когда связь потеряна, то оба устройства посылают сообщение Тамперной тревоги. Если один из них был вскрыт, то другой посылает сообщение об этом.

В случае низкого напряжения GSM модема или плохой линии GSM, передается сообщения на the PowerMax+.

GSM модем должен быть занесен в систему PowerMax+ (смотри руководство по установке PowerMax+ installer guide, section 4.6 – Определение GSM параметров).

SIM карта (смотри рисунок 2) с 3V или 5V технологией должна быть вставлена в GSM модем так, чтобы он мог общаться с сотовой сетью с определенным номером.

2. ТЕХНИЧЕСКИЕ ХАРАКТЕРИСТИКИ

Источник питания: Трансформатор питания, 120 VAC, 60 Hz / 9 VAC, 1A (в США.), или 230 VAC, 50 Hz / 9 VAC, 1A.

Частота (МГц): 900/1800 (Европа), 850/1900 (США)

Потребление тока: около 40mA (режим ожидания), < 400mA (во время передачи)

Аккумулятор (поставляется в комплекте): Ni-Metal, 7.2V, 1300mAh, до 24 часов в режиме приема.

Первоначальное время зарядки аккумулятора с GSM трансформатором: ≤ 48 hours

Максимальное расстояние между GSM модемом и системой PowerMax+: до 12 м.

Габаритные размеры (длина x ширина x глубина): 18.5 x 10.8 x 4.3 см (7-3/8 x 4-1/4 x 1-3/4 дюйм)

Вес: 500g (17.6 oz)

Цвет: Серый

Рабочая температура: 0°C to 49°C (32°F to 120°F)

Соответствие со стандартами:

Европа:	GSM стандарты: 3GPP TS 51.010-1 и EN 301 511. EMC: EN 301 489-7 и EN301 489-1 & EN301 489-7. Стандарты безопасности: EN 60950 и EN 50361. CE/RTTE: Директива 1999/5/EC европейского совета.
США:	FCC 47 Часть 22 (GSM850) и Часть 24 (GSM 1900). EMC стандарт: FCC 47 Часть 15. SAR стандарты: FCC правила 2.1093, FCC Перечень 96-326 & Приложение С к OET Выпуск 65.

3. УСТАНОВКА SIM КАРТЫ

Местоположение SIM карты показано на рисунке 4. Откройте крышку аккумуляторного отсека (рисунок3) и проделайте следующее:



Рисунок 2 – Установка SIM карты

4. УСТАНОВКА АККУМУЛЯТОРА

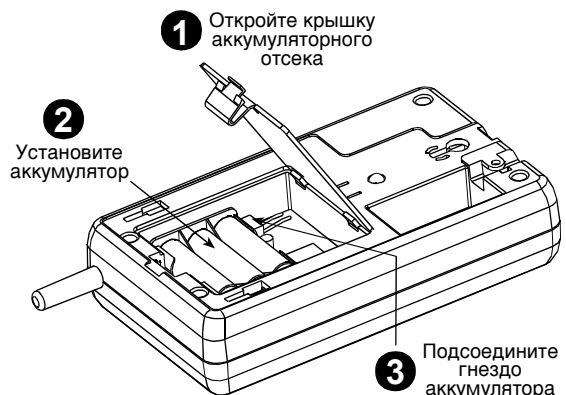
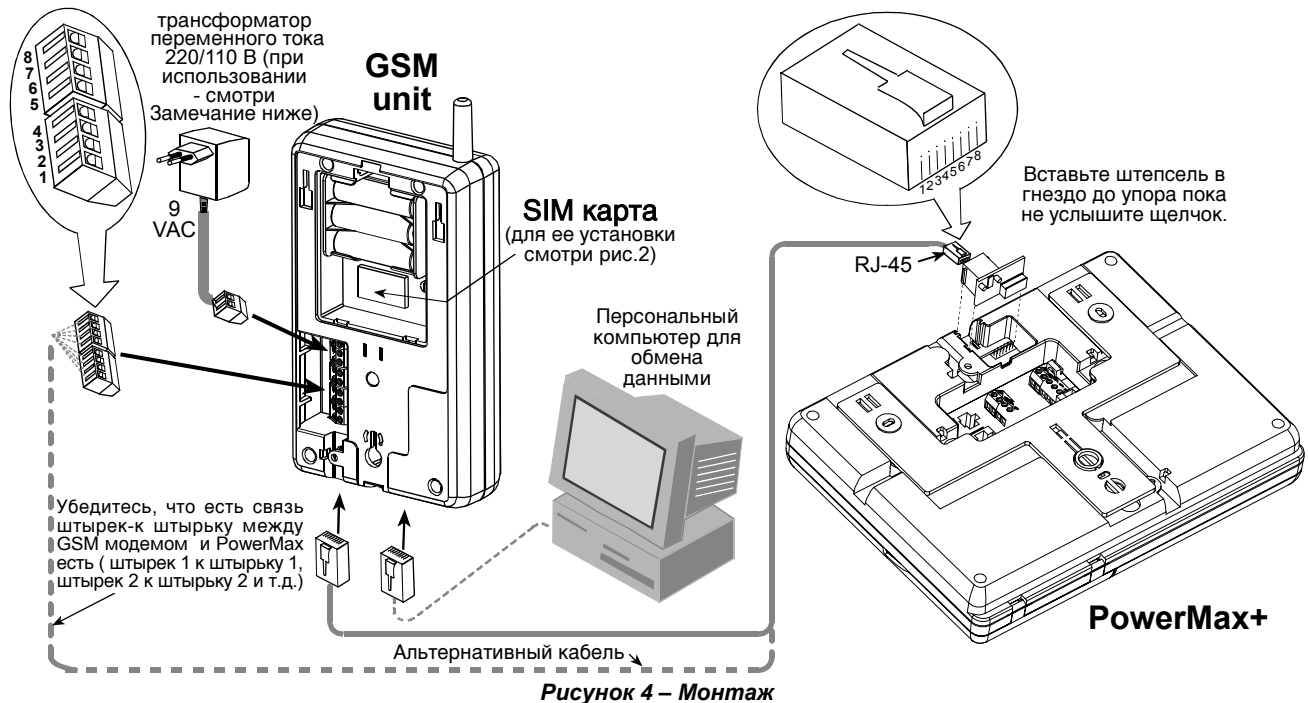


Рисунок 3 - Установка аккумулятора

5. МОНТАЖ

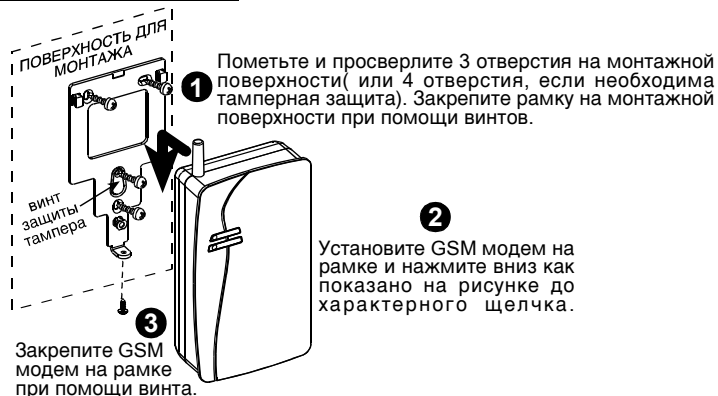


Замечание

Для лучшей UL установки всегда требуется трансформатор. Для других установок трансформатор требуется в следующих случаях :

- A. Во время установки GSM модема, только если напряжение аккумулятора GSM модема низкое (первоначальная зарядка аккумулятора 48 часов).
- B. После установки GSM модема, если потребление тока какой-нибудь загрузки (подсоединенной к Powermax+) превышает 100 мА.

6. КРЕПЛЕНИЕ



Замечание

Рекомендуется устанавливать GSM модем на расстоянии 1 до 12 метров (3.2 – 40 ft) от контрольной панели охранной системы для большей надежности системы.



W.E.E. Product Recycling Declaration

For information regarding the recycling of this product you must contact the company from which you originally purchased it. If you are discarding this product and not returning it for repair then you must ensure that it is returned as identified by your supplier. This product is not to be thrown away with everyday waste. Directive 2002/96/EC Waste Electrical and Electronic Equipment.



VISONIC LTD. (ISRAEL): P.O.B 22020 TEL-AVIV 61220 ISRAEL. PHONE: (972-3) 645-6789, FAX: (972-3) 645-6788
 VISONIC INC. (U.S.A.): 65 WEST DUDLEY TOWN ROAD, BLOOMFIELD CT. 06002-1376. PHONE: (860) 243-0833, (800) 223-0020. FAX: (860) 242-8094
 VISONIC LTD. (UK): FRASER ROAD, PRIORY BUSINESS PARK, BEDFORD MK44 3WH. PHONE: (0870) 7300800 FAX: (0870) 7300801
 INTERNET: WWW.VISONIC.COM
 © VISONIC LTD. 2005 GSM Unit, DR5926- (REV. 0, 12/05) Translated from DE5926- Rev. 1



MADE IN ISRAEL